

Participatory Assessment of Development

<http://www.padev.nl>

Rapport Atelier de Tô – Deuxième Tournée by Adama Belemviré et Fred Zaal

PADev Working Paper No. W.2013.1



Participatory Assessment of Development

Rapport Atelier de Tô – Deuxième Tournée by Adama Belemviré et Fred Zaal

PADev Working Paper No. W.2013.1

January 2013

This working paper is part of series of papers reporting on a participatory and holistic evaluation of development initiatives in Northern Ghana and Burkina Faso, organised in the framework of the ‘Participatory Assessment of Development’ project. In this project the following organization are involved: the University of Amsterdam (UvA), the University for Development Studies (UDS, Ghana), Expertise pour le Développement du Sahel (EDS, Burkina Faso), ICCO, Woord en Daad, Prisma, the African Studies Centre (ASC) and the Royal Tropical Institute (KIT). The methodology is described in detail in the PAdDev Guidebook by Dietz et al (2013). The guidebook and more information about this project is available at <http://www.padev.nl>.

Reference to this report:

Belemvire, A. & F. Zaal (2013). Participatory Assessment of Development: Rapport atelier de Tô – Deuxième Tournée, PAdDev Working Paper W.2013.1. Amsterdam: AISSR.

Author’s contact: belemvireadama@yahoo.fr / f.zaal@kit.nl

Cover photograph by Fred Zaal

University of Amsterdam

c/o Prof. Dr. Ton Dietz
Nieuwe Prinsengracht 130
1018VZ Amsterdam
The Netherlands
a.j.dietz@uva.nl

University for Development Studies

c/o Dr. Francis Obeng
P.O. Box 1350 Tamale
Ghana
francisobeng@yahoo.com

Expertise pour le Développement du Sahel

c/o Adama Belemvire
BP 5385 Ouagadougou
Burkina Faso
eds@fasonet.bf

ICCO

c/o Dienneke de Groot
Postbus 8190
3503 RD Utrecht
The Netherlands
dienneke.de.groot@icco.nl

Woord & Daad

c/o Wouter Rijnveld
Postbus 560
4200 AN Gorinchem
The Netherlands
w.rijneveld@woordendaad.nl

Prisma

c/o Henk Jochemsen
Randhoeve 227 A
3995 GA Houten
The Netherlands
hjochemsen@prismaweb.nl

Royal Tropical Institute

c/o Fred Zaal
Mauritskade 63
1092 AD Amsterdam
The Netherlands
f.zaal@kit.nl

African Studies Centre

c/o Prof. Dr. Ton Dietz
PO Box 9555
2300 RB Leiden
The Netherlands
dietzaj@ascleiden.nl

Sommaire

Liste des tableaux et figures.....	3
Introduction	4
I - Profil historique	5
II - Perception des changements	7
Naturel.....	8
Physique	8
Humain	9
Economique.....	9
Sociopolitique.....	10
Culturel	11
III - Catégorisation selon le niveau de prospérité.....	11
IV - Rappel des projets et leur évaluation.....	12
4.1 Secteur d'intervention.....	13
4.2 Types d'agence/intervenant.....	15
V - Meilleurs /derniers projets	17
VI - Impact sur les classes de prospérité	19
6.1 Impact sur les groupes de prospérité (première méthode).....	19
6.2 Impact sur les groupes de prospérité (deuxième méthode).....	20
VII - Evaluation des intervenants/agences.....	21

Liste des tableaux et figures

Tableau 1: Profil des évènements 2008-2012	6
Tableau 2 : Synthèse des changements par domaine.....	7
Tableau 3 : Changements dans les sous domaines	8
Tableau 4 : Perception de la distribution de la population selon les groupes de prospérité	11
Tableau 5 : Caractéristiques des groupes de prospérité.....	12
Tableau 6 : Raisons de la catégorisation meilleur/dernier projet	18
Tableau 7 : Impact des meilleures interventions sur les groupes de prospérité.....	20
Tableau 8 : Evaluation des intervenants par les participants.....	23
Figure 1 : Evaluation d'ensemble des Projets	13
Figure 2 : Evaluation des projets par secteur.....	13
Figure 3 : Evaluation des projets par secteur.....	15
Figure 4 : Evaluation des projets intervenant par intervenant.....	16
Figure 6 : Scores des meilleurs/derniers projets.....	17
Figure 7 : Impact des meilleures interventions sur les groupes de prospérité (méthode 1).....	19
Figure 8 : Impact sur les groupes de prospérité des projets les plus fréquemment évalués	20
Figure 9 : Impact des meilleures interventions sur les groupes de prospérité (méthode 2).....	21

Introduction

Ce rapport fait partie d'une série de rapports rédigés dans le cadre de l'expérimentation de la méthodologie PADev par une équipe représentant différentes organisations des Pays Bas, du Burkina et du Ghana. Ces organisations qui sont nommées ci-dessous se sont investies pour développer ensemble une méthode qualitative et rétrospective d'évaluation des projets de développement ; méthode basée sur les perceptions et analyses des communautés locales ayant bénéficié de ces différentes interventions. Le PADev est une approche bien conçue qui utilise un panier d'outils permettant d'avoir une vue claire des changements intervenues dans les localités, des interventions qui y ont été mises en œuvre, de l'imputabilité des changements aux interventions, de ceux qui ont réellement bénéficié des interventions, etc. La période sur laquelle les informations sont collectées et analysées se situe en général dans un intervalle de deux à trois décades, et les domaines abordés couvrent une large gamme des moyens d'existence des communautés.

Le rapport présente les résultats de l'atelier organisé dans la commune de To. Il s'agit du second atelier du genre tenu à To (trois ans après) dans le cadre de l'expérimentation du PADev. Cette seconde phase de To a permis à l'équipe de faire la mise à jour des données collectées auparavant; et de procéder à une évaluation comparative de la méthode telle qu'elle a été développée lors du premier atelier à To, et maintenant avec un panier d'outils et de méthodes plus développés.

La méthode développée tout au long du processus et le panier des outils utilisés pour la collecte des données peuvent être consultés sur le website du PADev (www.PADev.nl) où le 'guidebook' peut aussi être téléchargé gratuitement.

Organisations impliquées :

Aux Pays Bas :

University of Amsterdam

KIT

ASC

ICCO

Woord en Daad

Au Burkina Faso :

EDS

Au Ghana :

UDS

Auteurs du rapport

Adama Belemviré (EDS)

Fred Zaal (KIT)

I - Profil historique

L'exercice sur le profil historique a été développé afin de mettre à jour les informations sur les événements importants ayant marqué le plus la vie des communautés de la commune de Tò. Il permet dans l'ensemble d'établir le contexte de développement de la commune et constitue un important outil pour introduire le processus PADev car il permet à l'ensemble de mettre les participants en confiance. Il s'agit de demander aux participants de citer l'ensemble des événements importants ayant marqué leur vie depuis 2009. En effet, le premier atelier de Tò avait déjà permis de faire la situation de ces événements jusqu'en 2009. Les données sur les événements avant 2009 sont disponibles sur le site Web du PADev (www.PADev.nl) et dans le rapport 2009 de Tò (Belemviré et Zaal 2009).

L'équipe de facilitateur a présenté les événements aux participants comme "quelque chose qui est arrivé au cours d'une année et qui n'arrive pas d'habitude en année normale". Cette définition est utilisée pour ne pas biaiser les réponses. Cela amène les participants à penser moins en termes de changements ou de projets, qui seront discutés au cours d'autres exercices.

L'analyse des informations collectées sur les événements montre une nette amélioration de la qualité des données en comparaison à 2009, en termes de détails et précisions dans les réponses. Ceci s'explique entre autres par une plus grande maîtrise des outils par les facilitateurs et par le fait aussi que les participants se souviennent avec plus de détails des événements qui se sont passés plus récemment, c'est-à-dire entre 2009 et 2012.

Le tableau 1 présente les données de l'atelier de Tò (2012). Dans plusieurs cas, on observe que les groupes de participants se sont rappelés les mêmes événements. Pour eux il s'agit d'événements importants, ou au moins qui ont retenu l'attention de la communauté pendant les périodes indiquées. D'autres événements ont été cités pour compléter ceux de 2008 cités pendant l'atelier de Tò (2009).

Les événements le plus souvent rappelés sont :

- l'implantation du Projet de CREDO (PDA/GRN) qui est actif dans la promotion des activités de restauration et défense des sols : zaï, fosses fumières, etc. (2009).
- la faible pluviométrie qui a entraîné : insuffisance d'eau de boisson humaine, insuffisance d'eau pour l'abreuvement des animaux, rareté du fourrage, départ des éleveurs vers le Ghana, mauvaises récoltes, augmentation du prix des céréales, survenue de la famine ; la construction de la mairie (2010).
- l'expérimentation dans la commune de la réduction totale des cotisations concernant certaines maladies : hernie, appendicite, césarienne, etc. (2011).

La majorité des événements rappelés pendant l'atelier de 2012 à Tò a positivement affecté la communauté comme on peut le voir sur le tableau 1. Il est difficile d'établir une corrélation entre le type d'événements rappelés et le groupe de participants. En effet, les participants ayant été regroupés par zone géographiques, les membres des groupes ont rappelés les événements des zones où ils vivent. On peut voir que les événements les plus anciens sont perçus plus positivement par la communauté. Mais ceci est-il dû par exemple aux effets des crises, aux baisses pluviométriques, etc. D'autres tendances sont aussi toujours perçues positivement. Il s'agit par exemple de l'amélioration économique, de l'amélioration des conditions de santé, de l'amélioration de la situation de l'éducation, etc.

Tableau 1: Profil des évènements 2008-2012

Année	Description de l'évènement	Groupes cités*	Groupes cités	Positif + négatif -
2008	Augmentation du nombre d'accidents mortels de la route causés par le nombre croissant des motos et la mauvaise qualité des routes; plusieurs morts et blessés ont été enregistrés.	TBM	1	-
2008	Cérémonies du parti politique CDP pour la sensibilisation sur les élections municipales et législatives ponctuées par de grandes fêtes avec la danse, la nourriture et la boisson.	TFC	1	+
2008	Visite de la commune de Tô par la femme du Président du Faso en présence de 300 maires, avec la promesse de construction d'une maternité.	TT	1	+
2008-2009	Bonne récolte; bonne pluviométrie; les prix des céréales sont restés bas.	TBM	1	+
2009	Construction d'un parc à bétail à Nabon.	TT	1	+
2009	Implantation des antennes de télécommunication. Maintenant il y a 3 antennes donc tous les réseaux sont présents. La communication est facile et le nombre de personnes qui possèdent des portables a augmenté.	TFC	1	+
2009	Maintenant il y a moins de destruction de la forêt, grâce au projet du BKF sur l'organisation de la coupe du bois dans la forêt.	TFC	1	+
2009	Nouveau Projet de CREDO PDA/GRN: restauration et défense des sols par les techniques de récupération de sols (zaï, fosse fumière). Permet de moins penser aux engrais pour la fertilisation des sols, d'avoir de gros épis et d'obtenir de bons rendements. Organisation de concours des meilleures fosses fumières. Renforcement des capacités des agriculteurs. Valorisation de légumes maraichage. Finance régulièrement le cadre de concertation communal.	TFT, TTH, THC, TT, TFC	5	+
2009	Grand aménagement du PABESO dans la commune : construction d'un barrage dans le bas fond et une plaine rizicole de 25 ha aménagée à Li et Tiéssourou. Une retenue d'eau est en construction à Li.	TT	1	+
2009	Prise en charge totale de frais d'accouchement. Positif car baisse de mortalité.	TTH	1	+
2009	Décentralisation et rapprochement de l'administration des administrés. Positif, plus facile et moins cher désormais d'établir les documents comme extraits de naissance, etc.	TTH, THC	2	+
2010	Elargissement de la route du marché. Pour réaliser la route les habitants qui habitaient près de la route ont déménagé et maintenant le passage est facile.	TFC	1	+
2010	Les commerçants ont construit des boutiques au marché et maintenant il y a plus de hangars et beaucoup plus de grands commerçants.	TFC	1	+
2010	Suivi des accouchements au dispensaire/maternité, maintenant c'est moins cher.	THC	1	+
2010	Construction de la mairie. La disponibilité des bureaux et des agents sur place. Tous les agents sont ici. Avant, on devait aller dans divers endroits. Maintenant on rencontre les CVD (Conseil Villageois de Développement), les conseillers et des étrangers ici. Bonne organisation des services.	THC, TFC	2	+
2010	L'introduction de machines pour la transformation/fabrication du beurre karité.	THC	1	+
2010	Construction d'une troisième école primaire. Amélioration de l'accès des enfants à l'école.	THC	1	+
2010	Construction d'une caisse pour le crédit agricole. Accès plus facile pour l'acquisition d'engrais.	THC	1	+
2010	La réhabilitation de la borne fontaine. Capacité d'accès à l'eau améliorée	THC	1	+
2010	Troubles socio/politiques au pays, aussi ici. Négatif: destruction d'infrastructures publiques.	TTH	1	-
2010	Construction de 4 puits à grands diamètre ayant renforcé la production maraichère, la disponibilité de condiments frais, la santé des enfants. Changement dans les habitudes alimentaires.	TFT	1	+
2010	Nouvelle école construite et ouverte à Sapo.	TTH	1	+
2010-2011	Exode des jeunes. Négatif car ils retournent avec rien et ils sont exploités.	TTH	1	-
2010-2011	Insuffisance de pluies qui a entraîné une insuffisance d'eau de boisson. Aussi, une insuffisance d'eau pour l'abreuvement des animaux ainsi que du fourrage est notée. Cette situation a eu pour conséquence le départ des éleveurs vers le Ghana avec leurs animaux. Mauvaises récoltes, les prix des céréales ont augmenté. On note la survenue de la famine.	TBM, TFT, TFC, TTH, TT	5	-
2010-2011	De nombreux forages en panne. Il y a eu des cotisations qui ont permis de réparer la plupart des forages. 15 forages dans la commune réparés et 4 nouveaux forages construits.	TT	1	-
2010-2011	Construction d'une piste à bétail grâce à la Mairie et au PNGT entre le bas-fond et l'aire de pâturage.	TT	1	+
2010-2011	Augmentation des actes de banditisme (domicile mais aussi en route).	TBM	1	-
2011	Dons d'équipements par PDA/GRN (charrettes, brouettes, arrosoirs) aux agriculteurs qui on bien fait les fosses fumières.	TTC	1	+
2011	Epidémie: Maladie similaire au cholera (vomissement et diarrhée).	TBM	1	-
2011	Construction d'une école maternelle. Mais en ce moment, elle ne fonctionne pas, donc il n'y a pas d'effets.	TFC	1	
2011	L'UGPPK (Union de Producteurs de Production de Karité) a construit un moulin pour transformer les noix en beurre de karité. Il y a beaucoup de bénéficiaires et on peut fabriquer le beurre facilement.	TFC	1	+
2011	Un pont est construit sur la route du marché. Maintenant le passage est facile.	TFC	1	+
2011	Un grave accident sur la route du marché: 17 morts et plus de 40 blessés.	THC	1	-
2011	La normalisation du CEG par ajout d'une classe.	THC	1	+
2011	Protection des arbres fruitiers: défense de cueillir des fruits non murs sous peine de sanctions. Malheureusement non application.	TFT	1	-
2011	Construction et normalisation d'école de B à A à Tobila.	THC	1	+
2011	Réfection de la route, mais pas très bien fait.	TTH	1	-
2011	Nouveau collège à Beun. Très positif car les étudiants peuvent étudier dans leurs village.	TTH	1	+
2011	Extension du lycée à Tô. Très positif car augmentation de la capacité d'accueil des élèves.	TTH	1	+
2011	Construction d'un CSPS à Gori.	TT	1	+
2011	Au niveau national, il a été décidé du choix de certaines régions pour l'expérimentation de la réduction totale des cotisations concernant certaines maladies. La province de la Sissili et donc Tô est concernée et l'expérimentation va commencer en 2012 avec l'implication de tous les services dont les CSPS. Prise en charge totale des frais de 5 maladies: hernie, appendicite, césarienne, etc. Avant, il y avait pas de centre médical; maintenant qu'il y en a avec ces nouvelles mesures le CSPS aide beaucoup pour les accouchements.	TT, TTH	2	+

2011-2012	Forage en panne/ retour au niveau des puits; l'eau nous donne les maladies telles que la diarrhée; dysenterie. Migrations des maris.	TFT	1	
-----------	--	-----	---	--

En rappel, à l'atelier de Tô (2009), les groupes étaient constitués de Femmes Jeunes (FJ), de Femmes Agées (FA), Hommes moyens (HM), Hommes Jeunes (HJ) et de Vieux (V). A l'atelier de Tô (2012) cependant, les groupes ont été recomposés en groupe mixte de Tô et Beun (TBM), femmes de Tô centre (TFC), femmes de Tô et Tabou (TFT), hommes de Tô centre (THC), hommes de Tô et Tabou (TTH), et groupe de Tô et Tiéssourou (TT).

II - Perception des changements

A travers l'exercice sur la perception des changements, il était demandé aux participants de réfléchir sur les changements qui ont eu lieu dans leur espace communautaire durant les 20 dernières années. L'exercice leur a ainsi permis d'identifier et de décrire plusieurs types de changements qui ont eu lieu sur les domaines suivants : naturel, physique, humain, économique, sociopolitique et culturel.

Le tableau ci-dessous présente la perception des changements des participants sur les domaines et sous domaines suivant. En rappel, seuls les sous domaines qui ont été évalués par au moins de groupes de participants sont reportés. L'ensemble de la table de données peut être visité sur le Web site du PADev.

Tableau 2 : Synthèse des changements par domaine

Domaine	Sous-domaine	Changement
Natural	Animaux	-
	Semences	-/--
	Forets	-/--
	Sols	-
	Eaux	--/+
Physique	Constructions	++/+
	Barrage / Puits	+/**
	Electricité	+/**
	Routes/Ponts	+/**
	Télécommunication	+/**
	Equipement agricole	+/**
Humain	Santé& Hygiène	+
	Connaissance& Education	++/+
Economique	Accès au crédit/Banques	+
	Marchés & Boutiques	+
	Travail rémunéré	++
	Transport	+
	Femmes agricultrices et petit commerce	++
Sociopolitique	Tenure foncière	+
	Structures de Leadership	--/**
	Relations entre les membres de la famille	--/+
Culturel	Relations entre groupes ethniques	+/**
	Religion	--/+

Les données du tableau montrent des changements en général positifs pour la plus part des domaines; particulièrement pour les domaines « humain », « physique » et « économique ». Par contre, les changements sont perçus plus négativement dans le domaine naturel par les participants et singulièrement dans les sous domaines de l'eau, des semences et des forêts.

En outre, il a été demandé aux participants de donner les raisons des changements identifiés sur les domaines et sous domaines pour avoir une meilleure compréhension de leurs appréciations. Les effets des changements ont ensuite été analysés selon qu'ils sont très positifs (++), positif (+), négatif (-) ou très négatif (--).

Les changements pour chaque sous domaine sont présentés dans le tableau 3, pendant que le tableau 2 en donne une vue synthétique.

Tableau 3 : Changements dans les sous domaines

Naturel

Changement	Raison du changement	Effet
Animaux		
Disparition des animaux sauvages comme les antilopes (TTH, TH, FTC), si bien que les enfants de maintenant ne connaissent pas beaucoup les animaux sauvage (BM). TFT souligne qu'il ya beaucoup de problèmes liés à l'élevage de nos jours. Et confirme par exemple qu'il y a moins bœuf de nos jours si bien que c'est plus cher d'en manger la viande. Pour TTH, le rendement des animaux domestiques est plus élevé (argent) de nos jours.	Les raisons de ces changements sont expliquées négativement (TTH, TH) par la pression démographique et la déforestation; très négativement (TFT, BM) par les maladies, la mort des animaux et les sécheresses et les vols. Ces changements sont aussi jugés très positifs (FTC, TTH) car il y a une grande consommation de viande sauvage avec une demande assez élevée dans les grandes villes.	-
Semences		
Manque de terres en friche (TH) et fin de la culture du coton. Avant, grâce aux revenus du coton, les producteurs gagnaient de l'argent et beaucoup ont acheté des motos. Actuellement le coton n'est plus rentable, avec. Il faut vendre ses animaux pour pouvoir acheter une moto (TCH).	Pression démographique (TH) et prix des intrants trop élevé et prix de rachat du coton trop bas (TCH).	-/--
Forets		
Destruction/disparition des forêts (BM, FTC, TFT, TTH et TCH). Plusieurs essences locales ont disparu (TH). Plus de vent et (TTH) et situation de forêt finie (TCH). Il faut parcourir + de 10 km pour avoir du bois mort.	FTC, BM, TFT et TCH désignent la coupe du bois, l'extension des surfaces cultivées, les nouvelles défriches pour les cultures de rente, la production du charbon. Vente du bois et du charbon à Ouaga (TTH).	-/--
Sols		
Surexploitation des sols qui sont dégradés et appauvris (BM, FTC, TH, TTH, TCH). Les terres sont également peu disponibles (TCH). Pour TFT et TTH par contre, la fertilité des sols s'est nettement améliorée avec l'utilisation des engrais et l'adoption des pratiques de restauration de la fertilité des sols.	Pour BM, FTC, TH, TTH et TCH, ces changements négatifs et très négatifs s'expliquent par la pression démographique, la pratique des feux de brousses, etc. Pour TFT et TTH, les changements sont positifs car ils arrivent à améliorer les rendements grâce à l'engrais et aux projets qui font la promotion des techniques de restauration.	-
Eau		
Comme changements, BM, TH, TFT et TTH signalent qu'il y a moins de pluie et d'eau. Pendant que FTC et TCH soulignent une amélioration de la qualité de l'eau consommée et des moyens de transport.	Ces changements sont négatifs et très négatifs pour TFT et BM, TH et TTH et sont rendus possibles à cause de la pression de l'homme et des animaux, à la baisse pluviométrique et à la dégradation de l'environnement. Ils sont perçus positivement par TCH et FTC grâce à l'introduction de bœufs et d'âne dans le transport de l'eau et au plus grand accès des populations à l'eau potable.	--/+

Physique

Changement	Raison du changement	Effet
Construction (types, qualité)		

BM, FTC, TH et TFT indiquent tous la présence de plus de bâtiments avec des toitures en tôle de qualité Zinc (TH). TH indique en plus la construction de nouvelles classes et bâtiments administratifs améliorant les taux d'accès.	Ces changements dans l'ensemble positifs sont justifiés par le développement des routes qui facilitent l'acheminement des matériaux de construction (BM), le développement du commerce et l'amélioration des revenus	++/+
Barrages/ Puits		
Amélioration de l'accès à l'eau	Construction de barrages, puits et forages	+/**
Electricité		
Disponibilité de trouver une énergie alternative à l'électricité (BM), et électrification (TH)	Plateforme multifonctionnelles et plaques solaires utilisées et électrification de plusieurs maisons à Tô.	+/**
Routes et ponts		
Amélioration des routes, accès facilité dans les villages, facilité d'évacuation des malades, véhicule arrivant facilement dans les villages maintenant (FTC, TH, TFT, BM)	Réalisation des routes avec des ouvrages de franchissement même si la qualité n'est pas très bonne (BM, TFT)).	+/**
Télécommunication		
Amélioration de la communication (BM, FTC), réduction des dépenses de communication (TFT), disponibilité de téléphones cellulaires et de moto et implantation des transporteurs et facilité d'enlèvement des marchandises (TCH)	Implantation d'antennes téléphoniques, grande majorité de la population a un téléphone portable (BM), téléphones portables en vente sur place de même que les crédits de recharge et moins cher et les gens ont un pouvoir d'achat amélioré (TFT).	+/**
Equipement agricole		
Moins de fatigues dans les travaux champêtres, augmentation des superficies cultivées.	Amélioration du taux d'équipement agricole, amélioration de l'accès au crédit	+/**

Humain

Changement	Raison du changement	Effet
Santé et hygiène		
Nette amélioration de l'accès à la santé et des conditions d'hygiène (BM, FTC, TH), se traduisant par une réduction de la mortalité, des maladies et des épidémies; et une amélioration de la santé maternelle (TH). Il y a un net rapprochement de la population au centre de santé (TH). On note en outre un espacement des naissances de 2 ans à 3-4 ans). Certains changements sont traduits par une augmentation du prix des médicaments, et des soins qui étaient gratuits avant; de plus, il y a l'apparition de nouvelles maladies comme le Sida, les diarrhées, les toux (TH, TCH)	Ces changements positifs sont rendus possibles grâce à la construction de nombreuses infrastructures sanitaires ; des femmes qui accouchent dans les centres de santé (BM, TH). Il y a aussi les interventions du CREDO dans le domaine de la construction des latrines et des sensibilisations sur l'hygiène et l'assainissement, sur le planning familial; mais aussi la création de dispensaires (FTC). A cela, on peut ajouter la disponibilité d'un personnel de qualité dans les centres de santé et l'amélioration de la vaccination (TH, TFT). Les changements négatifs sont essentiellement dus à la pression démographique qui limite les efforts du gouvernement, mais aussi le changement du régime alimentaire avec la consommation de toxines (TH).	+
Education et Connaissance		
Taux d'accès à l'école plus élevée et accès à l'éducation facilité (BM, FTC, TTH) et particulièrement des filles (TH). Un plus grand nombre de femmes et d'hommes sont alphabétisés (TH, BM, FTC). Connaissances des techniques de conservation et restauration des sols améliorées (TTH).	Ces changements positifs sont rendus possibles grâce à la réalisation d'infrastructures (écoles, centres alpha) et à l'organisation régulière de sessions d'alphabétisation (BM, FTC, TH). Certains ajoutent la prise de conscience des communautés de l'importance de l'alphabétisation (TFT). Ceci est rendu aussi possible grâce aux orientations de l'Etat et des ONGs et projets en faveur de l'éducation et de l'alphabétisation (TTH). Plusieurs projets du Gouvernement et des ONG font la promotion du renforcement des capacités des producteurs sur les nouvelles techniques agricoles (TTH).	++/+

Economique

Changement	Raison du changement	Effet
Accès au crédit/Banques		

Amélioration de l'accès au crédit permettant aux femmes d'avoir de l'argent nécessaire pour mener le petit commerce (FTC, TH, BM). Certains notent quand même un faible accès des femmes au crédit (TFT). D'autres précisent la cherté pour doter une femme en mariage de nos jours et donc la diminution de la dote (maintenant un mouton) car le prix des animaux est élevé (TCH).	Existence d'institution de micro finance accordant du crédit aux femmes (FTC, BM, TH), cependant, les conditionnalités qui limitent certaines personnes. Inflation des prix (TCH).	+
Marchés & Boutiques		
Il y a beaucoup plus de produits disponibles sur les marchés permettant à tous de venir vendre et acheter (BM). Il y a 10 ans, il fallait pour cela se rendre à Léo ou dans d'autres localités (TCH).	Amélioration du réseau routier, et développement des marchés (BM, TCH).	+
Travail rémunéré		
On note une plus grande disponibilité du travail rémunéré (TH, BM). La mentalité économique change. Maintenant on ne repose pas après la récolte. On est plus actif à chercher des revenus et les activités économiques sont plus diversifiées maintenant, renforçant le pouvoir d'achat. On note moins d'inactivité et de problèmes liés à ça (TTH).	Les gens sont maintenant habitués à prendre d'autres personnes pour les aider dans leurs travaux et à payer (BM). A cela, il faut ajouter aussi l'amélioration du commerce et l'augmentation des petites tâches rémunérées (TH). Avec l'augmentation des besoins d'argent, les projets de CREDO et du Gouvernement ont aidé, surtout la réalisation des puits et barrages pour la pratique du maraichage et les voyages d'études organisés (TTH).	++
Transport		
Présence de beaucoup de moyens de transports et de déplacement (TFT, BM) qui offrent des facilités d'accès.	Réduction du prix d'achat des motos, et baisse du prix du transport (BM). Cependant, on note une augmentation du coût du pétrole.	+
Femmes agricultrices et petit commerce		
On note un plus grand nombre de femmes qui en font plus de l'agriculture, du petit commerce (BM), se traduisant par plus d'argent pour les femmes et leurs enfants (FTC). Développement du petit commerce et du nombre de commerçants (TH) et plus grande intégration de la femme dans le processus du développement (TTH). On note tout de même un accès difficile à la terre de nos jours (TFT).	Il y a une meilleure compréhension de l'égalité homme et femme et surtout que les femmes sont aussi capables (BM, FTC). De plus il y a une amélioration des moyens d'échanges (route) (FCT). Aussi, grâce au développement des Telecom, il y a une meilleure connaissance de la situation dans prix et des disponibilités dans d'autres villes ou pays (TTH). Les conditions difficiles d'accès à la terre sont accentuées par le développement de la culture du coton (TFT).	++

Sociopolitique

Changement	Raison du changement	Effet
Tenure foncière		
Règlementation existante (BM). Les femmes ont un accès difficile à la terre (TFT); cependant, elles exploitent les terres que leur offrent leurs maris (FTC)	Ceci est rendu possible par la sensibilisation (BM), l'appui des femmes à leurs maris (FTC). On note également la pression démographique en rapport avec la culture du coton et la présence des migrants; mais aussi l'absence de matériel agricole. Les femmes cultivent pourtant sésame et niébé (TFT).	+
Structure de leadership		
Développement de la corruption (BM) et domination des intérêts personnels (TH). On note plus de liberté politique, l'émergence de partis politiques, et plus de dialogue social (FTC, TFT, TTH).	Les changements négatifs sont rendus possibles par l'absence de justice et la dévalorisation du politique (BM, TH). Les autres changements s'expliquent par la mise en place du processus démocratique, la décentralisation et l'émancipation/promotion des femmes, la prise de conscience qu'il faut impliquer la femme en politique (TFT, TTH)	--/++
Relations entre les membres de la famille		
Relâchement des liens sociaux avec les enfants qui n'écoutent plus les parents et les femmes qui sont devenues plus autonomes (BM, TH). De plus avant, il y avait un seul beau vêtement pour la famille contrairement à nos jours (TCH).	L'éducation a un mauvais effet sur les enfants (BM) avec une plus grande liberté pour les jeunes (TH). La politique et la richesse sont venues diminuer la solidarité (TFT). Avec l'amélioration des revenus, chacun peut acheter son habit (TCH).	--/+

Culturel

Changement	Raison du changement	Effet
Relations entre groupes ethniques		
Travail ensemble en plus d'essayer de trouver ensemble les solutions au niveau ethnique et genre (BM, TFT). Il y a même moins de conflits qu'avant (TTH). Il y a une meilleure connaissance et moins de problèmes entre les blancs et la population (TTH).	Amélioration de la communication (BM) et renforcement et partage de connaissances à la faveur du frottement avec les migrants; solidarité entraide (TFT, TTH). Plus d'intégration grâce aux nombreux voyages maintenant, plus de liberté de parole (TTH, TCH).	+ / + +
Religion		
Changement de mentalité car les gens veulent aller au paradis, plus grandes conversion au christianisme et à l'islam, et pluralité de religion (TH, FTC, TFT, TCH). Les rites sont devenus difficile à respecter car les gens n'ont plus les moyens pour acheter des animaux et sacrifier (TCH) avec pour conséquence la raréfaction des pluies.	Renforcement des liens de solidarité, enseignement de valeurs morales par la religion (TH). L'existence d'autres religions (Christianisme, Islam) a entraîné la réduction du nombre d'animistes (FTC). On note pour les effets négatifs, le non respect de la brousse dans le sens de la coutume, l'absence de sacrifices (BM), les préjugés sur la religion traditionnelle.	- / +

III - Catégorisation selon le niveau de prospérité

Ici, il est demandé aux participants premièrement de décrire les caractéristiques du « Très riche », « Riche », « Moyen », « Pauvre » et « Très pauvre ». Les données de cette caractérisation sont présentées dans le tableau 5.

A l'issue de la caractérisation, il est demandé aux participants d'indiquer la distribution de la population selon les groupes de prospérité. Les résultats de cette distribution sont présentés dans le tableau 4. Sur du papier craft, les classes de prospérité sont matérialisées et il est demandé aux participants de distribuer les dix cailloux dans ces différentes classes selon leur nombre dans la commune. Le plus grand nombre de cailloux est attribué au groupe que les participants pensent qu'il est le plus nombreux dans la commune.

Tableau 4: Perception de la distribution de la population selon les groupes de prospérité

Groupe de prospérité	Très riche	Riche	Moyen	Pauvre	Très pauvre
Nom local mooré	Arzèksoaba	Ligdsoaba	Sansondo	Talga	Talbènga
Nom local nuni	DjidoliaPaa	Djidolia	Koukoulia	Zoro	Lalango
Beune Mixe	0	1	3	5	1
Femme de Tô Central	0	2	4	3	1
Tô Central Homme	1	2	4	3	1
Tiéssourou Central Hommes	1	1	2	5	1
Average	0.5	1.5	3.25	4	1
Percentage	5%	15%	32,5%	40%	10%

Il ressort des données du tableau qu'il y a très peu de "Très riches" et de "Très pauvres" dans la commune selon les caractéristiques définies par les participants. Les "Moyens" et les "Pauvres" apparaissent comme étant les plus nombreux; et cela à l'unanimité des groupes de participants. Le même constat avait été fait pendant l'estimation de 2009 où les "Moyens" et les "Pauvres" représentaient 65% de la communauté. Seulement entre 2009 et 2012, on note une amélioration de la situation avec les très pauvres qui passent de 13% à 10% ; et par conséquent une proportion des pauvres qui passe de 35% à 40%.

Tableau 5: Caractéristiques des groupes de prospérité

Groupe	Très riche	Riche	Moyen	Pauvre	Très pauvre
Nom local mooré	Arzéksoaba	Ligdsoaba	Sansondo	Talga	Talbènga
Nom local nuni	DjidoliaPaa	Djidolia	Koukouilia	Zoro	Lalango
Animaux tués pendant les funérailles	5-10 bœufs et des moutons tués	2-3 bœufs et des moutons sont tués	1 bœuf et un mouton sont tués	1 petit bœuf est tué	1 mouton ou 1 chèvre est tué
Repas au cours des funérailles	Riz en abondance Beaucoup à boire et à manger pour tous Beaucoup de boisson moderne (bière, soda, whisky etc.)	Beaucoup de riz, to, zomkom, etc. Boisson moderne et dolo en quantité suffisante Organisation de danses	Repas insuffisant pour tous et composé de to et peu de riz Boisson = eau et peu de dolo Viande pour la sauce achetée au marché	Seulement du to et un peu de dolo payé au marché	Pas de fête Peu de to et de dolo payé au marché Prière seulement à la tombe
Durée des funérailles	Peut durer plus de 3 jours	Peut durer 2 - 3 jours	Ne dépasse pas 1 jour	Ne dépasse pas 1 jour	
Solidarité du village et des ressortissants	Beaucoup de véhicules Présence de tout le monde Les gens viennent de partout Les gens donnent des enveloppes d'argent à la famille Les riches donnent de l'argent aux participants Annonces à la radio	Beaucoup de gens présents Les gens donnent de l'argent à la famille	Tout le monde n'est pas présent Présence de quelques personnes importantes Présence de quelques riches qui sont proches	Présence des amis des enfants de la famille Obligation des membres de la famille Selon le respect pour le défunt, contribution minimale de 100 Fcfa	Seule la famille directe du défunt est présente

IV - Rappel des projets et leur évaluation

L'exercice a été conduit sur la base des résultants (liste des projets) de l'atelier de Tô en 2009. Ainsi, en 2012, les participants ont commencé par la mise à jour de cette liste établie en 2009. Ensuite, ils ont procédé au complément de la liste avec les nouveaux projets qui ont été mis en œuvre les 3 dernières années ; avant de procéder à la correction de certaines informations sur les projets de 2009. En rappel, le terme "projet" se rapporte aux interventions initiées dans la zone. Cependant, c'est le terme à travers lequel les participants s'identifient le mieux.

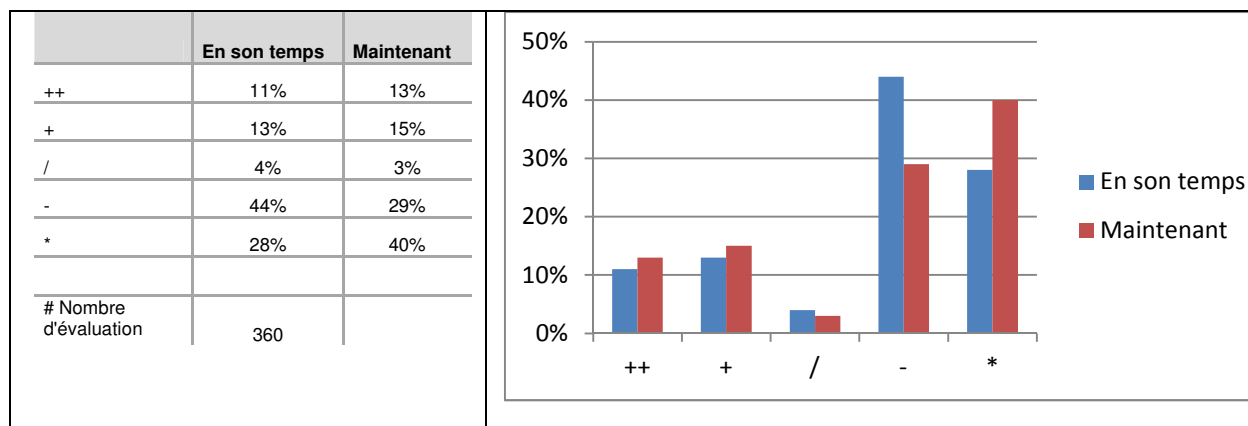
Les participants évaluent ainsi les projets "Avant"; c'est à dire la première année de démarrage, ou au début; et « Maintenant », c'est-à-dire le projet tel qu'il est de nos jours. Environ 90 projets différents ont été évalués et 360 évaluations au total ont été faites par les participants. Dans un premier temps, il est demandé aux participants si l'impact du projet est « très positif » (++) , « faiblement positif » (+), « sans impact » (/), « négatif » (-) ; ou bien ils ne peuvent pas l'évaluer pour diverses raisons (x).

En rappel, tous les groupes de participants ne connaissaient pas forcément bien l'ensemble des projets pour pouvoir les évaluer, certains ayant été mis en œuvre dans des villages ou zones sans qu'ils ne le sachent. De même, ce ne sont pas tous les projets qui ont été évalués par l'ensemble des groupes de participants. Enfin, certains projets sont connus par des groupes de participants sous d'autres appellations. C'est pourquoi les résultats qui sont présents ici sont basés sur une analyse de l'ensemble des évaluations par secteur et par type d'intervenant. Pour plus de détails, le site du PADev peut être consulté pour disposer des données de base et engager d'autres analyses plus détaillées sur un projet donné.

Les figures suivantes indiquent qu'une faible proportion des projets (11%) est évaluée positivement "En son temps"; contre 13% des projets également évalués comme « grandement positif ». La plus grande majorité, soit 44% (en son temps) et 40% (maintenant) des groupes de participants pensent que les projets ont été peu positifs. 3% - 4% des projets sont perçus par les participants comme des projets

sans impact et enfin une forte proportion de participants (28% avant contre 40% maintenant) des participants n'étaient pas capables d'évaluer les projets.

Figure 1: Evaluation d'ensemble des Projets



Les raisons avancées par les participants pour justifier les améliorations positives sont:

- Amélioration de l'hygiène à l'école
- Amélioration de l'accès à la santé
- Construction de plusieurs nouvelles écoles
- Distribution de semences améliorées
- Amélioration de la qualité de la viande
- Sécurisation des gains des producteurs

Les raisons avancées par les participants pour justifier leurs mauvaises appréciations sont:

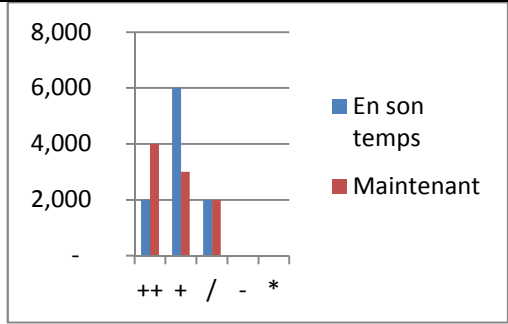
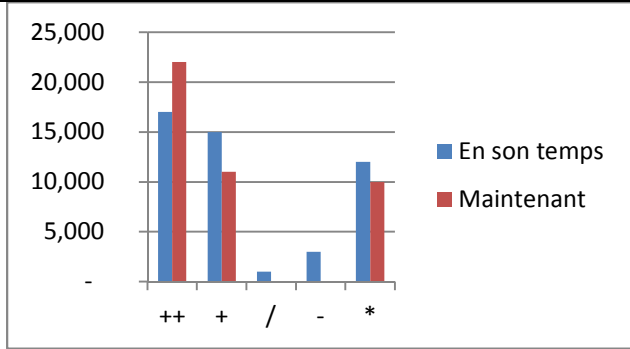
- Rupture dans les appuis aux producteurs
- Puits non fonctionnels
- Routes en mauvais état
- Vols des plaques solaires
- Emigration pour des situations d'incapacité à rembourser les crédits ou obligation de vendre vos biens
- Pannes multiples du moulin et mauvaise gestion
- Forages permanemment en panne occasionnant de grosses dépenses pour les réparations

4.1 Secteur d'intervention

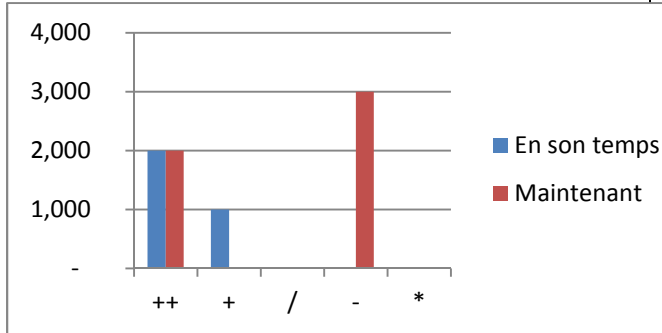
Les secteurs perçus le plus positivement par les participants sont ceux de l'eau et de l'agriculture. Les participants n'ont pas une bonne perception du secteur de l'énergie qui tarde à démarrer dans la commune (électrification rurale). L'analyse de la perception des différents secteurs par les participants est présentée dans les figures suivantes :

Figure 2: Evaluation des projets par secteur

Eau	Bétail
-----	--------



Energie



Culture

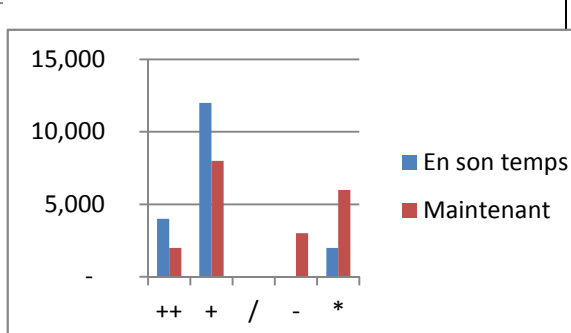
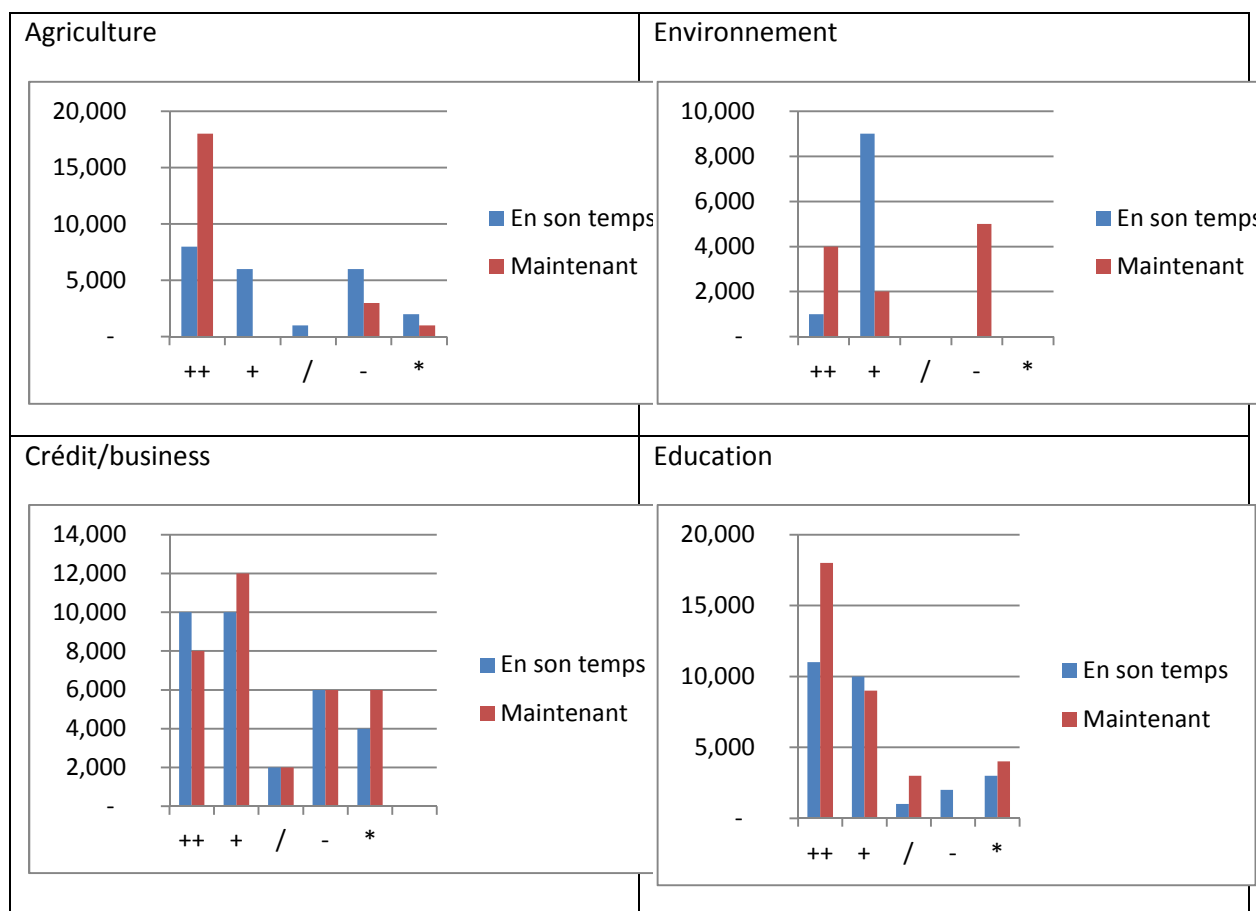


Figure 3: Evaluation des projets par secteur



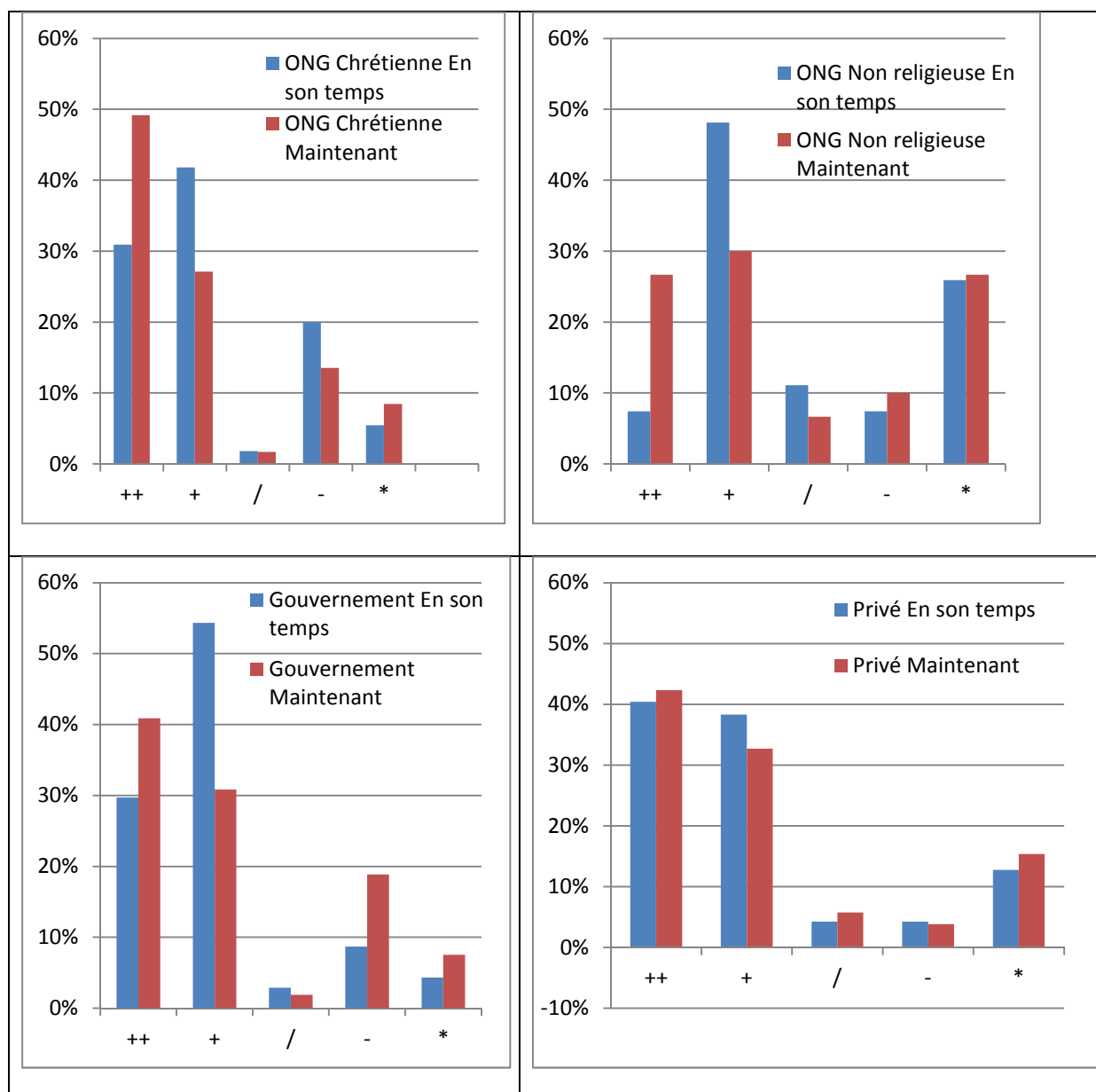
4.2 Types d'agence/intervenant

L'analyse de la perception des participants par type d'agence ou d'intervenant a également été faite. Les types d'agence définis sont : Gouvernement, ONG non religieuse, ONG chrétienne, ONG islamique, privé et autres.

La figure suivante montre que pour la période "maintenant", les ONG chrétiennes et le privé sont perçus plus positivement par rapport aux autres intervenants (respectivement 76% et 75%). Si on compare les perceptions des participants sur les intervenants au début de la mise en œuvre de leurs initiatives et maintenant, la figure montre une perception positive en régression au niveau du privé (de 79% à 75%) et du Gouvernement (de 84% à 72%). La perception positive est par contre en croissance au niveau des ONG chrétiennes dont 49% des projets ont été évalués comme ayant un « grand impact positif ».

L'intervenant le moins bien apprécié demeure le Gouvernement dont près de 21% des projets ont été évalués comme n'ayant pas eu d'impact ou s'étant soldés par des impacts négatifs. Néanmoins, le plus grand nombre de projets est attribué au Gouvernement (50%) et aux ONG chrétiennes (19%).

Figure 4: Evaluation des projets intervenant par intervenant



Avant					Maintenant				
	Gouvernement	ONG non religieuse	Privé	ONG Chrétienne		Gouvernement	ONG non religieuse	Privé	ONG Chrétienne
++	30%	7%	40%	31%	++	41%	27%	42%	49%
+	54%	48%	38%	42%	+	31%	30%	33%	27%
/	3%	11%	4%	2%	/	2%	7%	6%	2%
-	9%	7%	4%	20%	-	19%	10%	4%	14%
x	4%	26%	13%	5%	x	8%	27%	15%	8%
n=	138	27	47	55	n=				

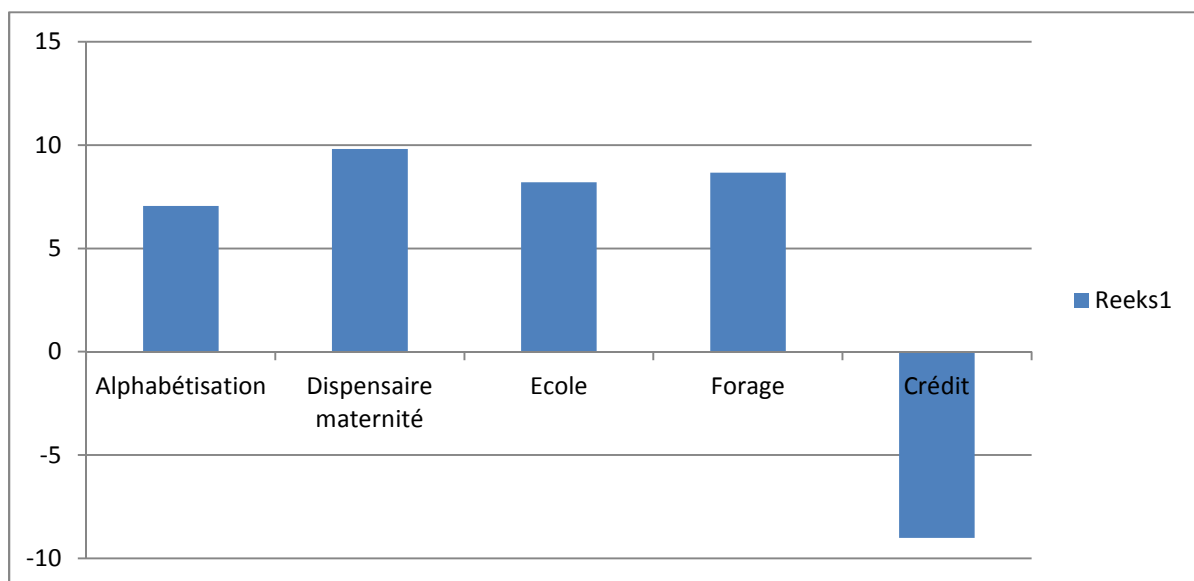
V - Meilleurs /derniers projets

Les participants ont été soumis à un exercice afin de donner leurs perceptions sur les projets qu'ils pensent être parmi les 5 meilleurs et ceux qu'ils pensent être parmi les 5 derniers projets. Par la suite, il leur a été demandé de hiérarchiser les projets meilleurs projets. La suite de l'exercice a permis de faire la même chose pour les cinq derniers projets.

Quatre-vingt-dix (90) différents projets ont initialement été identifiés. C'est à partir de cette liste que les participants ont désigné les 5 meilleurs et les 5 derniers projets. La figure suivante montre seulement les projets désignés comme les meilleures et les derniers par au moins deux groupes de participants.

Des scores ont ensuite été attribués aux projets sélectionnés. Chaque fois qu'un projet est cité par un groupe comme meilleur projet, il lui est attribué le poids 5 et un poids additionnel pour son rang. Ainsi, le 5^{ème} meilleur projet aura le poids $5+1=6$ points, et le 1^{er} meilleur projet $5+5=10$ points. De même, chaque fois qu'un projet est cité comme dernier projet, il lui est attribué le poids -5 points, moins un point additionnel pour son rang. Les scores des projets sont présentés dans la figure 6.

Figure 5: Scores des meilleurs/derniers projets



Les meilleurs projets à plus grands scores cités par les participants sont le dispensaire-maternité, les forages, les écoles et les CPAF. Le dernier projet concerne le crédit. Les raisons de cette désignation en mauvais et bon projet sont présentées dans le tableau qui suit.

Tableau 6: Raisons de la catégorisation meilleur/dernier projet

Projet	Raisons de la catégorisation meilleur/dernier projet	Score moyen
Alphabétisation	Les participants estiment que l'alphabétisation contribue à éduquer les adultes et à améliorer leurs activités économiques. Les femmes apprennent à lire et à écrire en langue nuni et moré ; et elles comprennent mieux les messages de sensibilisation sur la santé, le planning, etc. Elles deviennent donc plus réceptives et plus aptes à sensibiliser d'autres personnes.	+ 7
Dispensaire-maternité	Grace à la réalisation des infrastructures et à la nouvelle politique, la est plus accessibles à tous. Il y a une prise en charge des enfants malnutris et les médicaments sont devenus moins chers. En plus, il y a des facilités de crédit pour l'achat des médicaments lorsque qu'on n'a pas la totalité de l'argent. En effet, on pouvait prendre les produits et venir rembourser après. Les femmes font des consultations et le suivi de leurs enfants de plus en plus. Lorsque la femme et les enfants sont en bonne santé, ça profite à l'ensemble du village. Toutes les femmes fréquentent la maternité et le CSPS.	+ 10
Ecole	La réalisation des infrastructures a permis de relever le taux d'accès. Il y a un meilleur suivi des enfants, et cela évite les écoles buissonnières car l'école est désormais à coté. Cela permet en outre d'assurer la sécurité des enfants car ils ne parcourent plus de grandes distances. Il y a une amélioration des conditions de travail des élèves et des enseignants. Maintenant l'école peut accueillir plus d'élèves et le niveau d'éducation s'est amélioré.	+ 8
Forages	Le forage du village de Sapo est localisé à coté de la concession du Chef de village. Il est très éloigné des deux quartiers Kabou lassa, et Boubuana. Ce qui obligeait les femmes de ce quartier à parcourir entre 10-14 km pour chercher l'eau. La réalisation de nouveaux forages a soulagé énormément l'ensemble du village dont certains préféraient consommer l'eau des marres. Ce projet est une solution à la consommation d'eau souillée et à la forte occupation des femmes. Il permet d'éviter les maladies et donne un gain de temps considérable aux femmes..	+ 9
Crédits	L'information sur le fonctionnement du crédit n'a pas été bien comprise et beaucoup ne savaient pas qu'il fallait rembourser. Les bénéficiaires également n'étaient pas bien formés sur la gestion du crédit. Ce qui fait qu'ils ne peuvent toujours pas rembourser les crédits contractés, surtout quand les pluies et récoltes n'ont pas été bonnes. Ajouté à cela, les montants de crédits octroyés ne suffisaient pas pour faire les investissements souhaités, et le système des transactions n'était pas fluide/transparent. Les intermédiaires n'étaient pas honnêtes et étaient corrompus. Certains ont fui et sont partis en Cote d'Ivoire. Ils ne peuvent pas revenir parce qu'ils n'ont pas pu rembourser le crédit dont le taux d'intérêt est très élevé (20-25%) et les délais de remboursement très courts. D'autres ont vendus leurs biens pour pouvoir rembourser. Trois seniors ont été arrêtés par la police pour malversations et mauvaise gestion du fonds de crédit. Depuis, tout le monde a peur et le projet a ainsi été arrêté et donc l'activité d'octroi de crédit.	- 9

VI - Impact sur les classes de prospérité

Il a été demandé aux participants d'évaluer l'impact des meilleures interventions sur chacun des groupes de prospérité qu'ils ont définis précédemment. Dans ce cas, seules les interventions listées parmi les meilleures lors du précédent exercice ont été évaluées pour mesurer leur impact sur les classes de prospérité.

Pendant l'atelier de Tô en 2012, cet exercice a été conduit selon deux méthodes dont les différents résultats sont ici présentés. La méthodologie PADev se veut en effet dynamique et évolutive et s'inscrit dans un processus de recherche continue. C'est pourquoi, l'équipe de recherche s'est intéressée à la performance de ces deux méthodes.

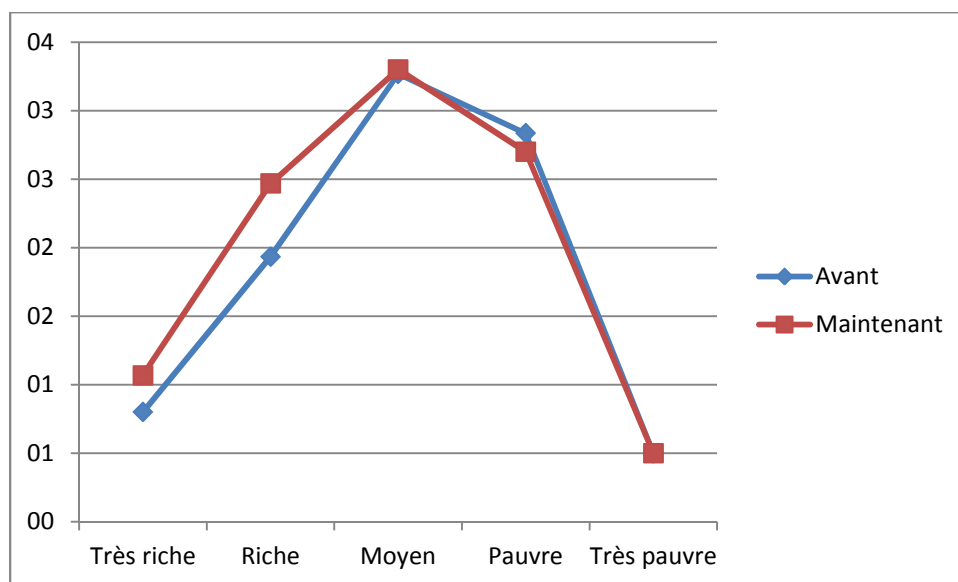
6.1 Impact sur les groupes de prospérité (première méthode)

Dans cette méthode, il est demandé aux participants de distribuer 10 cailloux sur les 5 catégories de richesse identifiées, dans le but de comprendre quel groupe a le plus ou le moins bénéficié d'un projet donné. Cela se lit uniquement à partir du nombre de cailloux affecté à chaque groupe.

Le graphique suivant montre, en combinant les résultats de l'évaluation de l'ensemble des projets, que les **moyens, les pauvres et les riches** sont ceux qui bénéficient le plus souvent plus des interventions. Par contre, les très pauvres et les très riches sont généralement exclus des bénéficiaires des meilleurs projets.

La différence n'est pas significative entre l'évaluation des participants au moment où le projet commençait et celle faite maintenant.

Figure 6: Impact des meilleures interventions sur les groupes de prospérité (méthode 1)



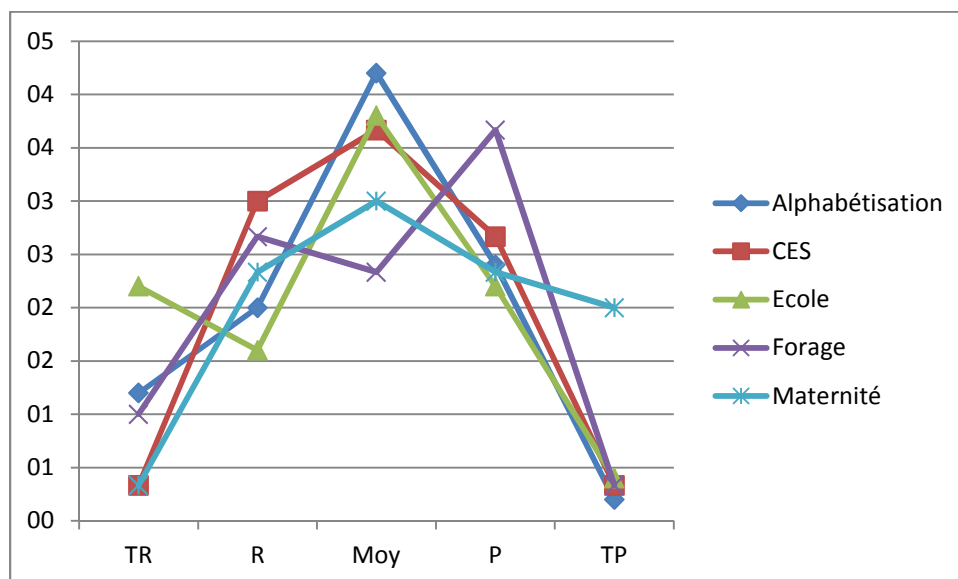
Axe vertical : Nombre moyen de cailloux affectés à chaque groupe

Tableau 7 : Impact des meilleures interventions sur les groupes de prospérité

	Très riches	Riches	Moyens	Pauvres	Très pauvres
Avant	0.8	1.9	3.3	2.8	0.5
Maintenant	1.1	2.5	3.3	2.7	0.5

Si les projets ont été formulés pour toucher les plus pauvres, cela pose un problème. C'est pourquoi, la réflexion doit être orientée vers comment faire pour atteindre les groupes les plus pauvres dans nos interventions.

Figure 7: Impact sur les groupes de prospérité des projets les plus fréquemment évalués



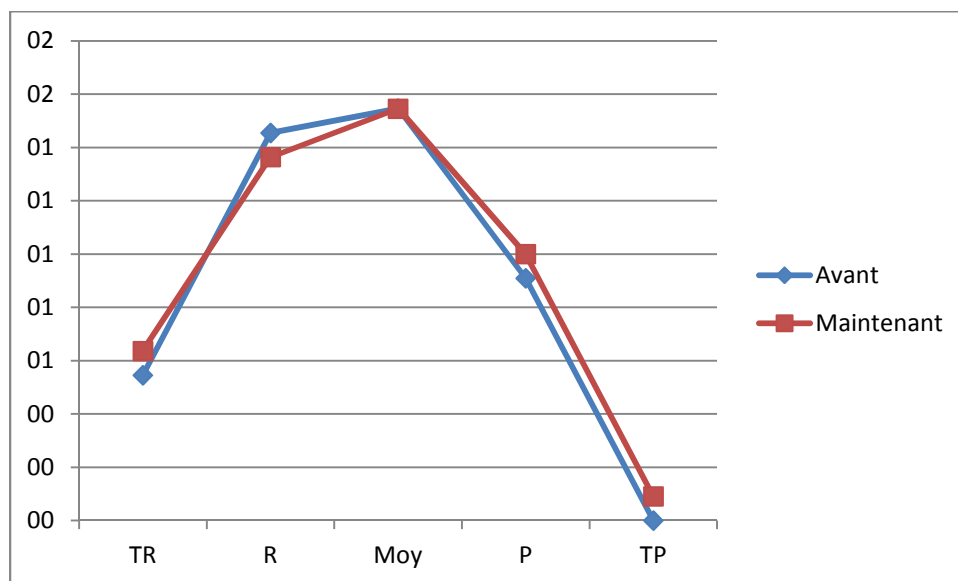
6.2 Impact sur les groupes de prospérité (deuxième méthode)

L'atelier de Tô en 2012 a été l'occasion pour l'équipe PADev d'expérimenter une nouvelle méthodologie à travers une autre manière d'évaluer quelles catégories bénéficient le plus des interventions.

Au lieu de demander aux participants d'évaluer l'impact d'un projet sur un groupe de prospérité en rapport avec un autre groupe en distribuant les 10 cailloux ; il a été demandé aux participants d'évaluer l'impact du projet sur chaque groupe directement. Les participants ont dans ce cas, tout simplement à dire si le projet ne présente pas d'impact, ou s'il a un petit impact positif, ou s'il a un gros impact positif sur chacun des groupes. Dans ce cas, ils peuvent décider d'évaluer le projet comme ayant un grand impact sur l'ensemble des groupes de prospérité.

Cette méthode donne une distribution un peu différente de la méthode précédente. Ici, les résultats montrent que les **moyens, les riches** bénéficient plus que les autres groupes. Les très riches pourraient bénéficier de certains projets plus que les pauvres, mais quelques fois ils ne sont pas concernés par ces projets car ils disposent de moyens pour investir eux-mêmes. Les très pauvres viennent de loin et commencent à un niveau si bas qu'ils ne peuvent même pas bénéficier de ces projets. Ils sont abandonnés pratiquement.

Figure 8: Impact des meilleures interventions sur les groupes de prospérité (méthode 2)



0 = pas d'impact; 1= faible impact positif; 2= grand impact positif

VII - Evaluation des intervenants/agences

Il a été demandé aux participants d'analyser les partenaires intervenants dans la commune. Et ils devaient le faire à travers les six critères suivants :

N°	Paramètre	Contenu
1	Intervention de longue date	« ils se préoccupent de nous »
2	Attentes réalistes	« ils font ce qu'ils disent »
3	Honnêteté	« ils sont honnêtes »
4	Pertinence	« les problèmes qu'ils traitent sont nos problèmes réels »
5	Participation	« nous pouvons influencer les types de ^projets qu'ils mettent en œuvre et comment ils le font »
6	Présence locale	« ils vivent avec nous »

Les participants pour évaluer les intervenants devaient ainsi dire si ces paramètres sont toujours vrais (++), le plus souvent (+), quelques fois (/), jamais (-) ou sans accès (x). L'analyse des résultats de cette évaluation faite par les participants, montre que les paramètres enregistrent les scores les plus élevés sont « l'intervention de longue date » et la « pertinence ». Le paramètre qui enregistre le plus faible score est la « participation ».

Si on s'intéresse à la manière dont les participants apprécient individuellement chaque intervenant, l'agrégation des données d'évaluation de l'ensemble des participants est présentée dans le tableau ci-dessous. Les données ne sont prises en compte que lorsque l'évaluation a été faite par au moins deux groupes de participants.

Tableau 8 : Evaluation des intervenants par les participants

Nom de l'agence	Intervention de longue date	Attentes réalistes	Honnêteté	Pertinence	Participation	Présence locale	Moyenne totale	#groupes évalués#
CREDO	2,7	1,8	2,2	2,7	2,2	2,5	2,3	6,0
Gouvernement - Agriculture	3,0	2,0	1,5	2,0	2,0	3,0	2,3	2,0
Gouvernement - Education	3,0	1,8	1,5	2,8	1,8	2,3	2,2	4,0
Gouvernement - Santé	3,0	2,5	2,5	2,5	1,5	3,0	2,5	2,0
Gouvernement puits et forages	1,5	2,5	2,5	2,5	1,5	1,0	1,9	2,0
Gouvernement routes et pistes	1,5	1,5	2,0	2,0	1,0	1,0	1,5	
Mission Catholique	3,0	1,5	2,5	2,5	2,0	1,5	2,2	2,0
ODE	3,0	3,0	2,5	2,5	2,0	2,0	2,5	2,0
PNGT	3,0	3,0	2,3	3,0	3,0	1,0	2,6	3,0

NB: Les scores présents sont des moyennes. Seules les intervenants pour lesquels au moins deux groupes ont participé à l'évaluation sont pris en compte. Les notes affectées à chaque évaluation sont: 3 = toujours ++; 2 = habituellement +; 1=Quelquefois /; 0=Rarement/jamais

Le tableau permet de voir que le PNGT, l'ODE et le Gouvernement à travers son programme de santé présentent les scores les plus élevés. Par contre un intervenant comme le CREDO voit son score global affecté par un paramètre comme « **Attentes réalistes** ». Ceci n'est guère étonnant dans la mesure où dans le cadre d'un projet de crédit, le non remboursement de certains bénéficiaires a entraîné la suspension de l'activité. Pour les femmes de la commune qui attendaient beaucoup de cette activité, le CREDO n'a pas fait ce qu'il a dit initialement.

Pour d'autres bas scores attribués au Gouvernement à travers ses projets de puits, forages, routes et pistes, les commentaires des participants permettent de comprendre qu'il s'agit de domaines très sensibles qui malgré les efforts consentis par l'Etat, la moindre défaillance est très souvent fortement sanctionnée.